



ПРАВИТЕЛЬСТВО САНКТ-ПЕТЕРБУРГА  
КОМИТЕТ ИМУЩЕСТВЕННЫХ ОТНОШЕНИЙ САНКТ-ПЕТЕРБУРГА  
РАСПОРЯЖЕНИЕ ОКУД

от 08.09.2027

№ 2251-РЗ


**Об установлении публичного сервитута  
в отношении земельных участков, находящихся  
в собственности, и земель, государственная  
собственность на которые не разграничена**

В соответствии с подпунктами 2, 4, 5 статьи 39.38 Земельного кодекса Российской Федерации, пунктами 3.25-2, 3.25-3 Положения о Комитете имущественных отношений Санкт-Петербурга (далее – Комитет), утвержденного постановлением Правительства Санкт-Петербурга от 16.02.2015 № 98, учитывая заявление № 04-26-37645/22-0-0 от 21.07.2022 Государственного унитарного предприятия «Водоканал Санкт-Петербурга» (далее – ГУП «Водоканал Санкт-Петербурга»):

1.1. Установить публичный сервитут сроком на 49 лет в отношении:

- земельного участка площадью 1390 кв.м, с кадастровым номером 78:42:0018126:99, расположенного по адресу: Санкт-Петербург, поселок Александровская, Пограничная улица, дом 9/13 (далее – Участок 1), находящегося в общей долевой собственности;
- земельного участка площадью 1350 кв.м, с кадастровым номером 78:42:0018126:92, расположенного по адресу: Санкт-Петербург, поселок Александровская, Березовая улица, дом 15, литера А (далее – Участок 2), находящегося в частной собственности;
- земельного участка площадью 1555 кв.м, с кадастровым номером 78:42:0018126:104, расположенного по адресу: Санкт-Петербург, поселок Александровская, Березовая улица, дом 17, литера А (далее – Участок 3), находящегося в частной собственности;
- земельного участка площадью 1471 кв.м, с кадастровым номером 78:42:0018126:107, расположенного по адресу: Санкт-Петербург, поселок Александровская, Березовая улица, дом 19 (далее – Участок 4), находящегося в частной собственности;
- земельного участка площадью 1555 кв.м, с кадастровым номером 78:42:0018126:91, расположенного по адресу: Санкт-Петербург, поселок Александровская, Березовая улица, дом 21, литера А (далее – Участок 5), находящегося в частной собственности;
- земельного участка площадью 1248 кв.м, с кадастровым номером 78:42:0018126:48, расположенного по адресу: Санкт-Петербург, поселок Александровская, Березовая улица, дом 23 (далее – Участок 6), находящегося в частной собственности;
- земельного участка площадью 949 кв.м, с кадастровым номером 78:42:0018513:5, расположенного по адресу: Санкт-Петербург, поселок Александровская, улица Новые Места, дом 26, литера А (далее – Участок 7), находящегося в общей долевой собственности;
- земельного участка площадью 1435 кв.м, с кадастровым номером 78:42:0018513:41, расположенного по адресу: Санкт-Петербург, поселок Александровская, улица Новые Места, дом 30, литера А (далее – Участок 8), находящегося в общей долевой собственности;
- земельного участка площадью 3122 кв.м, с кадастровым номером 78:42:0018521:1251, расположенного по адресу: Российская Федерация, Санкт-Петербург, посёлок Александровская, Пушкинская улица, участок 40а (далее – Участок 9), находящегося в частной собственности;





- земельного участка площадью 825 кв.м, с кадастровым номером 78:42:1851201:20, расположенного по адресу: Российская Федерация, Санкт-Петербург, посёлок Александровская, Средний переулок, участок 2 (далее – Участок 10), находящегося в частной собственности;

- земельного участка площадью 1476 кв.м, с кадастровым номером 78:42:1852001:6, расположенного по адресу: Санкт-Петербург, посёлок Александровская, улица Возрождения, дом 32, литера А (далее – Участок 11), находящегося в частной собственности;

- земельного участка площадью 1590 кв.м, с кадастровым номером 78:42:0018519:19, расположенного по адресу: Санкт-Петербург, посёлок Александровская, улица Возрождения, дом 30, литера А (далее – Участок 12), находящегося в общей долевой собственности;

- земельного участка площадью 1272 кв.м, с кадастровым номером 78:42:1852103:7, расположенного по адресу: Санкт-Петербург, посёлок Александровская, Волхонское шоссе, дом 47, литера А (далее – Участок 13), находящегося в общей совместной собственности;

- земельного участка площадью 1261 кв.м, с кадастровым номером 78:42:0018532:27, расположенного по адресу: Санкт-Петербург, посёлок Александровская, Комсомольский переулок, дом 3, литера А (далее – Участок 14), находящегося в частной собственности;

- земельного участка площадью 1234 кв.м, с кадастровым номером 78:42:0018532:4, расположенного по адресу: Санкт-Петербург, посёлок Александровская, Комсомольский переулок, дом 4 (далее – Участок 15), находящегося в частной собственности;

- земельного участка площадью 1270 кв.м, с кадастровым номером 78:42:0018532:10, расположенного по адресу: Санкт-Петербург, посёлок Александровская, Комсомольский переулок, дом 5 (далее – Участок 16), находящегося в частной собственности;

- земельного участка площадью 481 кв.м, с кадастровым номером 78:42:0018533:32, расположенного по адресу: Санкт-Петербург, посёлок Александровская, Ленинградское шоссе, дом 55, литера А (далее – Участок 17), находящегося в частной собственности;

- земельного участка площадью 7150 кв.м, с кадастровым номером 78:42:0018126:127, расположенного по адресу: Санкт-Петербург, посёлок Александровская, Кузьминское шоссе, участок 38 (далее – Участок 18), находящегося в общей долевой собственности, и в отношении земель государственная собственность на которые не разграничена в пользу ГУП «Водоканал Санкт-Петербурга» (ИНН 7830000426, ОГРН 1027809256254) (далее – Обладатель публичного сервитута) в целях размещения и эксплуатации линейного объекта – водопроводной сети (номер регистрации права хозяйственного ведения ГУП «Водоканал Санкт-Петербурга» № 78-78-06/023/2008-018 от 24.11.2008).

1.2. Утвердить границы публичного сервитута. Сведения о границах и описание местоположения границ публичного сервитута:

- Участков 1, 2, 3, 4, 5, 6 указаны в Приложениях 1, 2 к настоящему распоряжению;
- Участков 7, 8 указаны в Приложениях 3, 4 к настоящему распоряжению;
- Участка 9 указаны в Приложениях 5, 6 к настоящему распоряжению;
- Участка 10 указаны в Приложениях 7, 8 к настоящему распоряжению;
- Участков 11, 12 указаны в Приложениях 9, 10 к настоящему распоряжению;
- Участка 13 указаны в Приложениях 11, 12 к настоящему распоряжению;
- Участков 14, 15, 16 указаны в Приложениях 13, 14 к настоящему распоряжению;
- Участка 17 указаны в Приложениях 15, 16 к настоящему распоряжению;
- Участка 18 указаны в Приложениях 17, 18 к настоящему распоряжению.

1.3. По истечении срока, указанного в пункте 1.1 настоящего распоряжения, Обладатель публичного сервитута обязан привести земельный участок в состояние, пригодное для использования в соответствии с видом разрешенного использования, снести инженерное сооружение, размещенное на основании публичного сервитута, в сроки, предусмотренные пунктом 8 статьи 39.50 Земельного кодекса Российской Федерации.

1.4. Срок, в течении которого использование Участков и(или) расположенных на Участках объектов недвижимого имущества в соответствии с их разрешенным



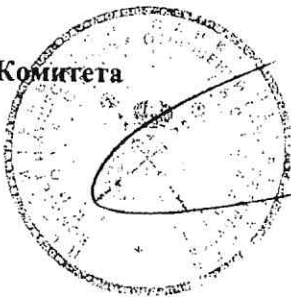
использованием будет невозможно или существенно затруднено в связи с осуществлением сервитута, определен согласно графика проведения работ в целях размещения и эксплуатации линейного объекта – водопроводной сети в соответствии с Приложением 19 к настоящему распоряжению.

2. Санкт-Петербургскому государственному казенному учреждению «Имущество Санкт-Петербурга» в течение пяти рабочих дней с даты подписания настоящего распоряжения обеспечить направление в орган, осуществляющий государственный кадастровый учет и государственную регистрацию прав, необходимых документов с заявлением для государственной регистрации сведений об ограничениях на Участки, указанный в пункте 1.1.


3. Управлению информатизации и автоматизации Комитета обеспечить размещение решения об установлении публичного сервитута в течение пяти календарных дней с даты регистрации данного распоряжения.

4. Контроль за исполнением пунктов 2, 3 настоящего распоряжения возложить на начальника Управления по работе с крупными контрагентами Комитета.

Заместитель председателя Комитета



К.В.Федоров



Приложение № 1  
к Распоряжению Комитета  
имущественных  
отношений Санкт-Петербурга

от 08.09.2022 № 2251-РЗ

Обозначение характерных точек границ	Координаты, м	
	X	Y
1	2	3
1	71539.08	116382.73
2	71547.07	116404.71
3	71567.74	116466.54
4	71573.66	116483.38
5	71585.40	116514.73
6	71585.65	116515.61
7	71595.16	116535.78
8	71595.37	116536.30
9	71600.47	116551.32
10	71609.17	116574.73
11	71614.47	116587.04
12	71617.74	116594.81
13	71618.04	116595.82
14	71618.13	116596.83
15	71618.00	116597.87
16	71617.68	116598.83
17	71617.14	116599.73
18	71616.46	116600.48
19	71615.60	116601.09
20	71614.24	116601.63
21	71613.14	116601.88
22	71611.91	116602.00
23	71610.68	116601.82
24	71609.54	116601.34



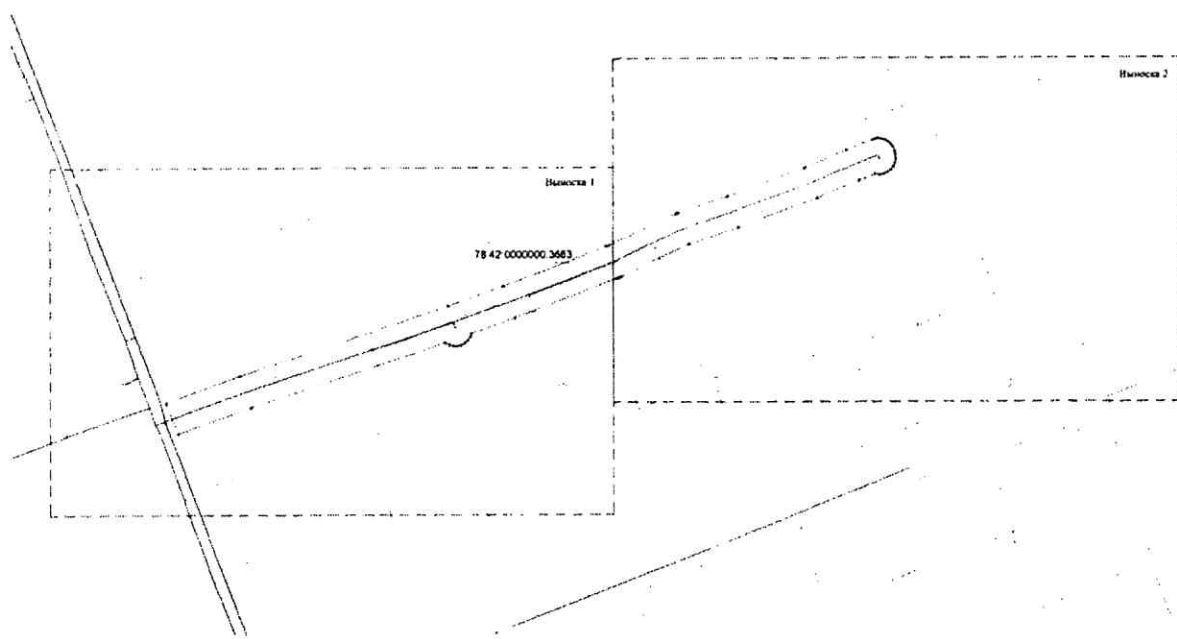


26

25	71608.55	116600.59
26	71607.78	116599.63
27	71607.26	116598.51
28	71607.04	116597.29
29	71607.23	116595.61
30	71605.28	116590.98
31	71599.89	116578.45
32	71591.07	116554.73
33	71586.00	116539.79
34	71576.37	116519.37
35	71576.10	116518.66
36	71575.92	116517.91
37	71564.28	116486.84
38	71559.62	116473.61
39	71558.62	116473.24
40	71557.59	116472.55
41	71556.77	116471.63
42	71556.19	116470.53
43	71555.90	116469.33
44	71555.92	116468.09
45	71556.23	116466.90
46	71556.92	116465.71
47	71537.65	116408.07
48	71529.74	116386.33
1	71539.08	116382.73

Приложение № 2  
к Распоряжению Комитета  
имущественных  
отношений Санкт-Петербурга

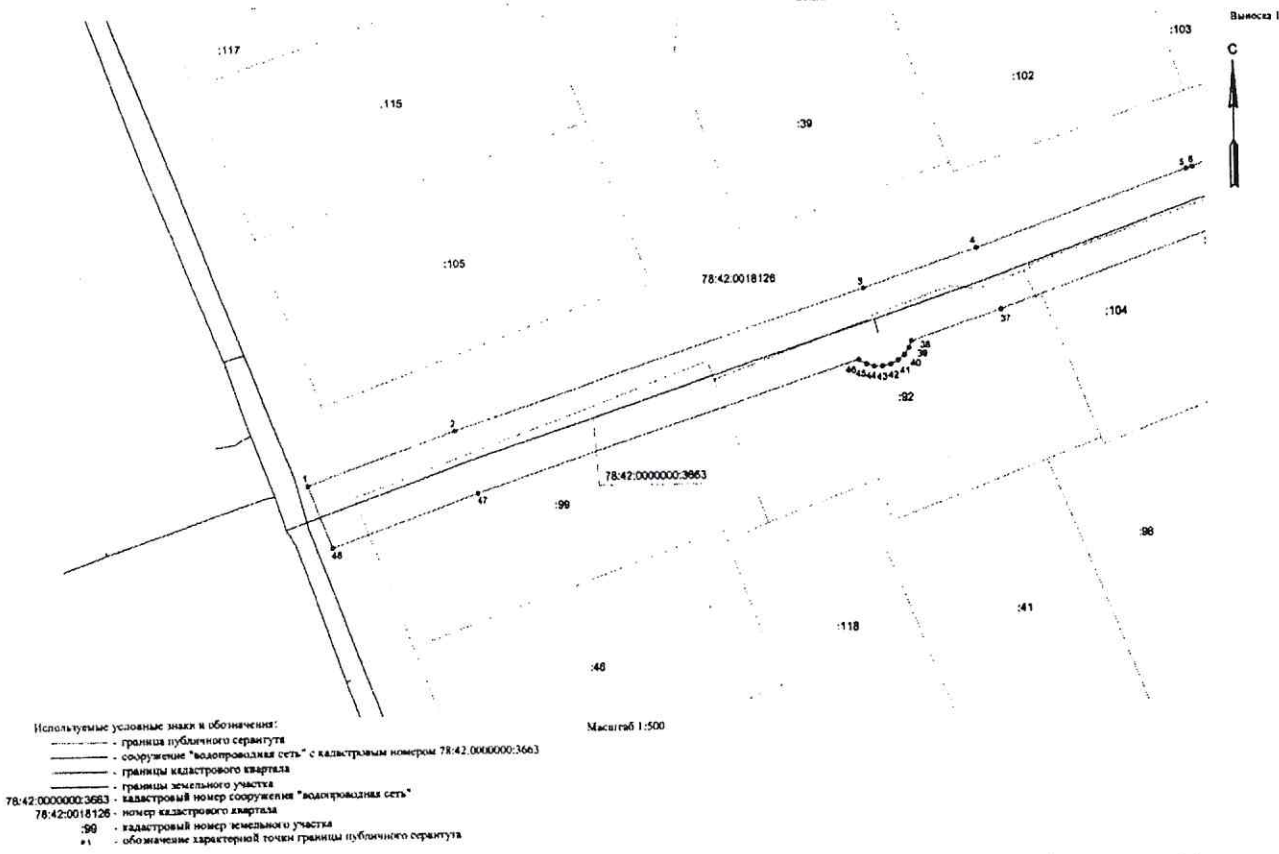
Схема расположения границ публичного сервитута



Масштаб 1:1000

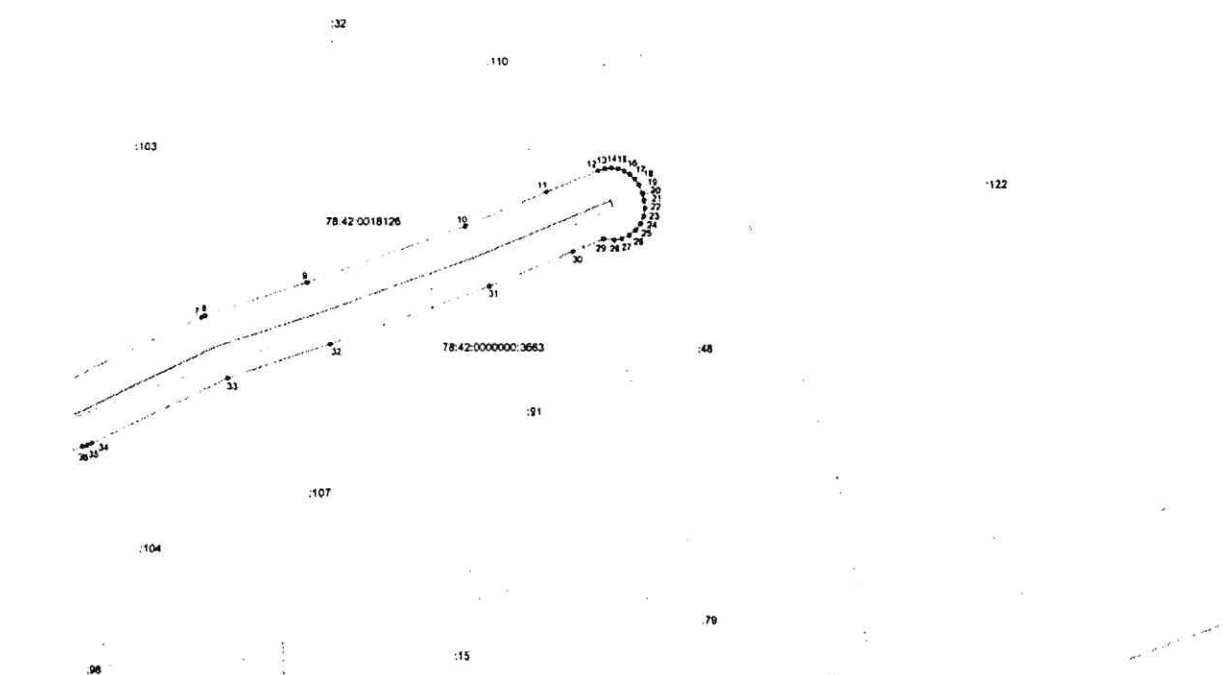
- Используются условные знаки и обозначения:
- границы публичного сервитута
  - сооружение "водопроводная сеть" с кадастровым номером 78:42:0000000.3663
  - границы кадастрового квартала
  - границы земельного участка
  - 78:42:0000000.3663 кадастровый номер сооружения "водопроводная сеть"
  - 78:42:0018126 номер кадастрового квартала
  - 00 кадастровый номер земельного участка
- Область, выделенная штриховым контуром, является объектом недвижимости

Схема расположения границ публичного сервитута



*[Handwritten signature]*

Схема расположения границ публичного сервитута



Лист № 2



- Используемые условные знаки и обозначения:
- граница публичного сервитута
  - сооружение "водопроводная сеть" с кадастровым номером 78:42:0000000:3663
  - границы кадастрового квартала
  - границы земельного участка
- 78:42:0000000:3663 - кадастровый номер сооружения "водопроводная сеть"
- 78:42:0018126 - номер кадастрового квартала
- :90 - кадастровый номер земельного участка
- \*1 - обозначение характерной точки границы публичного сервитута

Масштаб 1:500



С/У

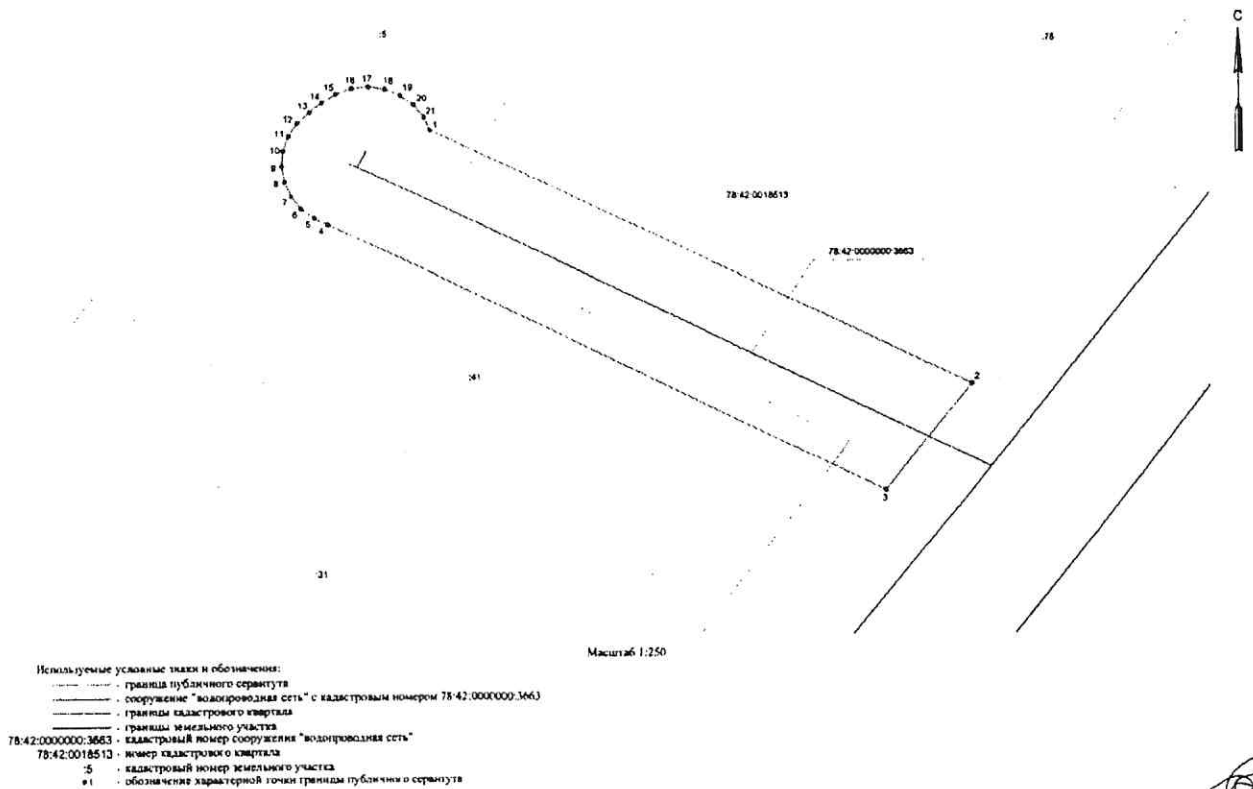
Приложение № 3  
к Распоряжению Комитета  
имущественных

отношений Санкт-Петербурга  
- 8. 09. 2022 № 2251-РЗ

от

Обозначение характерных точек границ	Координаты, м	
	X	Y
1	2	3
1	71219.20	114818.12
2	71199.49	114858.84
3	71191.46	114852.48
4	71211.74	114810.56
5	71212.25	114809.55
6	71213.00	114808.57
7	71213.98	114807.80
8	71215.11	114807.30
9	71216.33	114807.10
10	71217.56	114807.19
11	71218.74	114807.58
12	71219.78	114808.26
13	71220.62	114809.16
14	71221.37	114810.10
15	71222.06	114811.12
16	71222.48	114812.29
17	71222.60	114813.52
18	71222.41	114814.74
19	71221.93	114815.88
20	71221.18	114816.86
21	71220.22	114817.64
1	71219.20	114818.12

Схема расположения границ публичного сервитута



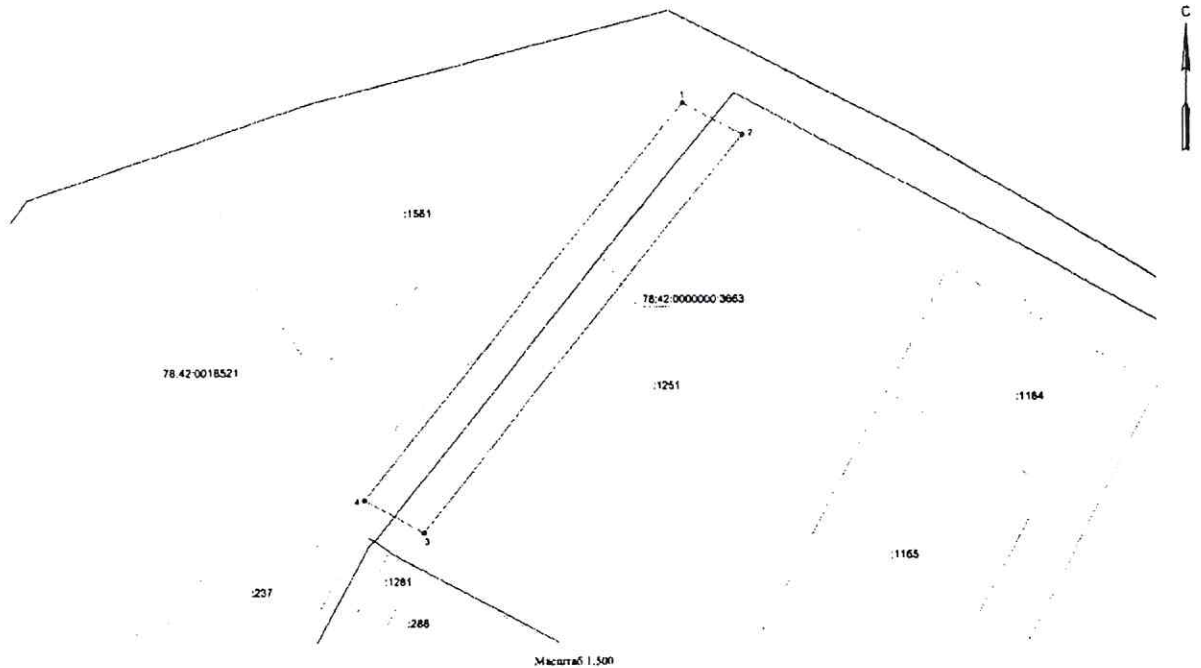
af

Приложение № 5  
к Распоряжению Комитета  
имущественных  
отношений Санкт-Петербурга  
от 8.09.2027 № 2251.РЗ

Обозначение характерных точек границ	Координаты, м	
	X	Y
<b>1</b>	<b>2</b>	<b>3</b>
1	71307.90	115129.26
2	71303.01	115138.21
3	71243.30	115089.85
4	71248.13	115080.89
1	71307.90	115129.26

Приложение № 6  
к Распоряжению Комитета  
имущественных  
отношений Санкт-Петербурга  
от \_\_\_\_\_ № \_\_\_\_\_

Схема расположения границ публичного сервитута



Используемые условные знаки и обозначения:  
- - - - - граница публичного сервитута  
— — — — — сооружение "визирная сеть" с кадастровым номером 78:42:0000000:3663  
— — — — — границы кадастрового квартала  
— — — — — границы земельного участка  
78:42:0000000:3663 - кадастровый номер сооружения "визирная сеть"  
78:42:0016521 - номер кадастрового квартала  
78:42:0016521 - кадастровый номер земельного участка  
#1 - обозначение характерной точки границы публичного сервитута

Масштаб 1:500



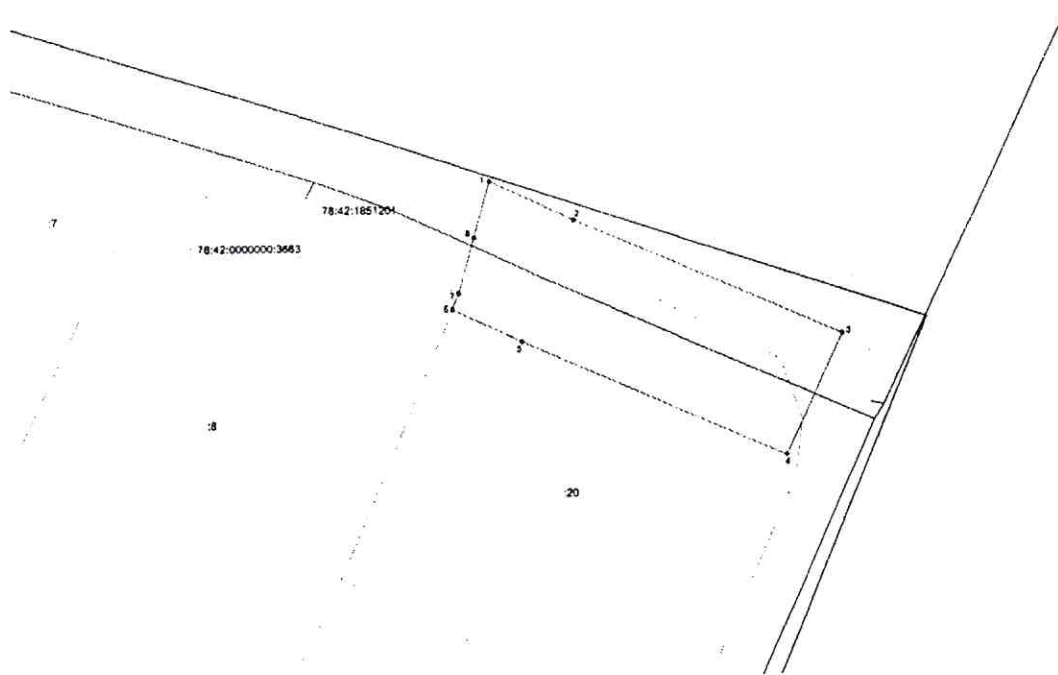
с/л

Приложение № 7  
к Распоряжению Комитета  
имущественных  
отношений Санкт-Петербурга  
от 8. 09. 2022 № 2251-РЗ

Обозначение характерных точек границ	Координаты, м	
	X	Y
<b>1</b>	<b>2</b>	<b>3</b>
1	71242.54	114592.14
2	71239.56	114598.58
3	71230.96	114618.78
4	71221.88	114614.55
5	71230.39	114594.59
6	71232.82	114589.35
7	71234.00	114589.84
8	71238.23	114590.98
1	71242.54	114592.14

Приложение № 8  
к Распоряжению Комитета  
имущественных  
отношений Санкт-Петербурга  
от 08.09.2012 № 2251-РЗ

Схема расположения границ публичного сервитута



Масштаб 1:250

- Используемые условные знаки и обозначения:
- граница публичного сервитута
  - сооружение "электропроводная сеть" с кадастровым номером 78:42:0000000:3663
  - границы кадастрового квартала
  - границы земельного участка
  - 78:42:0000000:3663 - кадастровый номер сооружения "электропроводная сеть"
  - 78:42:1851201 - номер кадастрового квартала
  - :20 - кадастровый номер земельного участка
  - \*1 - обозначение характерной точки границы публичного сервитута

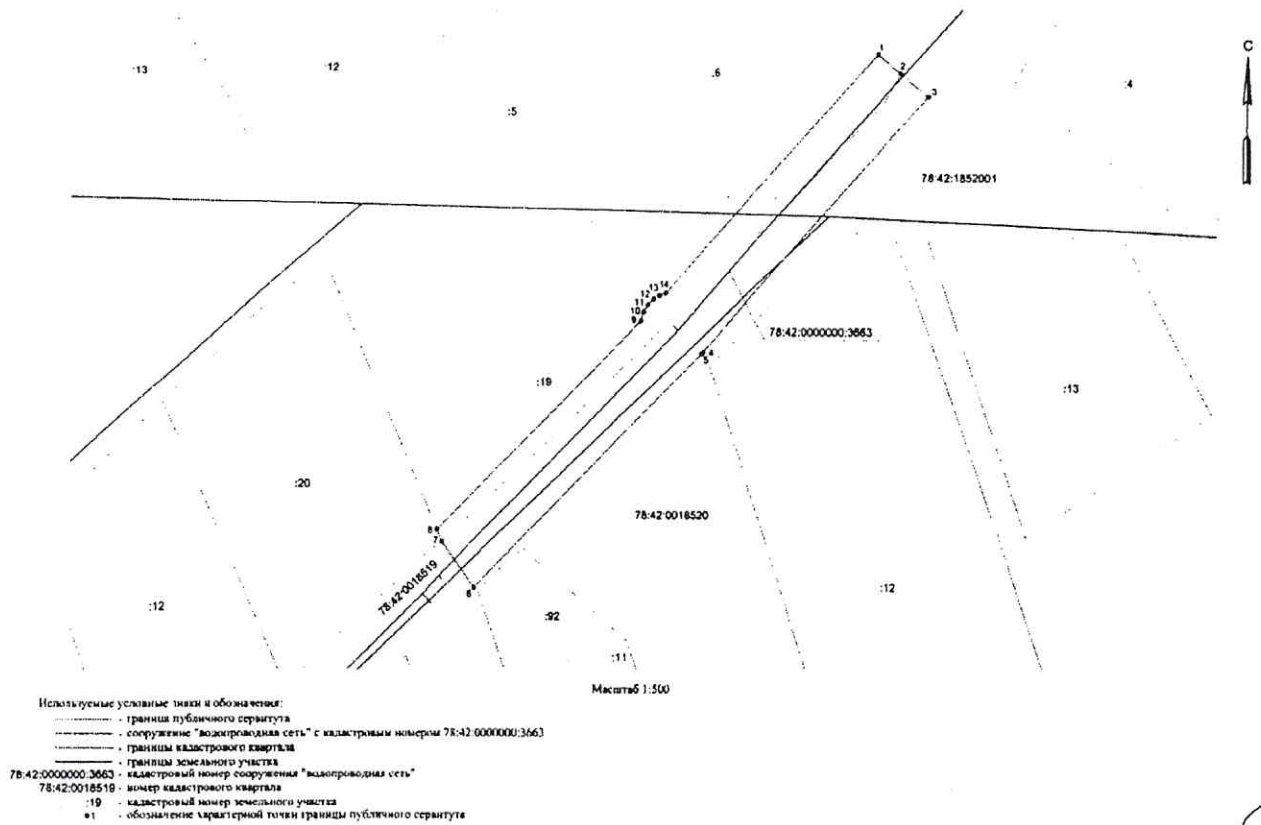
28

Приложение № 9  
к Распоряжению Комитета  
имущественных  
отношений Санкт-Петербурга  
от 8.09.2022 № 2251-РЗ

Обозначение характерных точек границ	Координаты, м	
	X	Y
1	2	3
1	72236.12	115559.56
2	72233.15	115562.99
3	72229.57	115567.12
4	72190.68	115533.62
5	72190.45	115533.42
6	72155.14	115499.04
7	72161.91	115494.20
8	72163.74	115493.45
9	72195.32	115524.20
10	72196.65	115524.58
11	72197.70	115525.23
12	72198.57	115526.12
13	72199.10	115527.00
14	72199.45	115527.97
1	72236.12	115559.56


Приложение № 10  
к Распоряжению Комитета  
имущественных  
отношений Санкт-Петербурга  
от 09.09.2021 № 2251-РЗ

Схема расположения границ публичного сервитута



*(Handwritten signature)*



  
Приложение № 11  
к Распоряжению Комитета  
имущественных  
отношений Санкт-Петербурга  
от 08.09.2022 № 2251-ФЗ

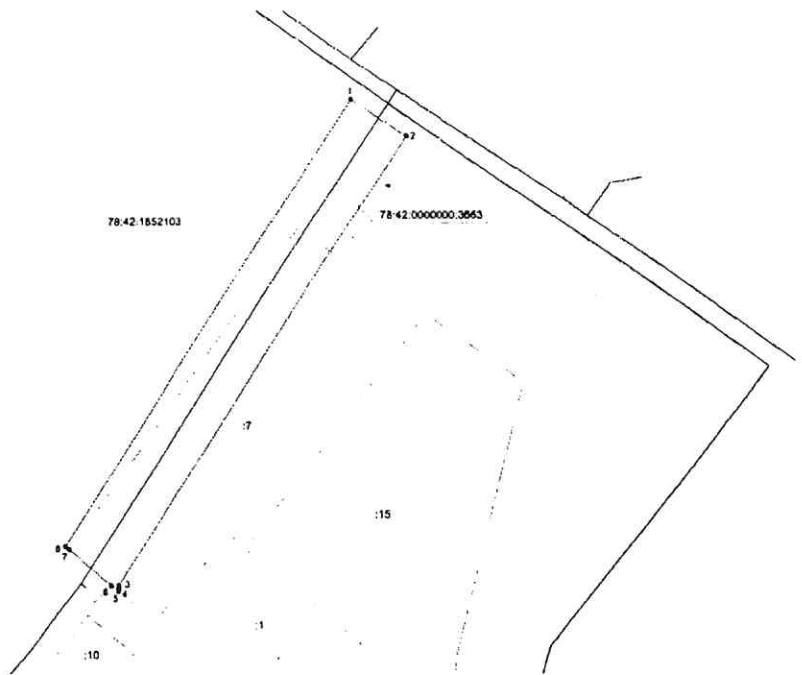
Обозначение характерных точек границ	Координаты, м	
	X	Y
1	2	3
1	71602.52	115421.52
2	71596.99	115429.85
3	71529.10	115386.48
4	71528.62	115386.48
5	71528.19	115386.46
6	71529.08	115385.30
7	71534.57	115378.97
8	71535.05	115378.41
1	71602.52	115421.52



78

Приложение № 12  
к Распоряжению Комитета  
имущественных  
отношений Санкт-Петербурга  
от 08.09.2022 № 2251

Схема расположения границ публичного сервитута



Масштаб 1:500

- Используемые условные знаки и обозначения:
- граница публичного сервитута
  - сооружение "воздуховодная сеть" с кадастровым номером 78:42:0000000:3663
  - граница кадастрового квартала
  - граница земельного участка
  - 78:42:0000000:3663 - кадастровый номер сооружения "воздуховодная сеть"
  - 78:42:1852103 - номер кадастрового квартала
  - :7 - кадастровый номер земельного участка
  - \*1 - обозначение характерной точки границы публичного сервитута

Приложение № 13  
к Распоряжению Комитета  
имущественных  
отношений Санкт-Петербурга  
от 8.09.2022 № 2251/3

Обозначение характерных точек границ	Координаты, м	
	X	Y
1	2	3
1	71401.49	116069.66
2	71401.78	116070.41
3	71405.87	116068.63
4	71407.06	116068.28
5	71408.29	116068.23
6	71409.50	116068.48
7	71410.61	116069.03
8	71411.55	116069.83
9	71412.27	116070.84
10	71412.72	116071.99
11	71412.87	116073.22
12	71412.72	116074.44
13	71412.26	116075.60
14	71411.54	116076.60
15	71410.77	116077.28
16	71409.87	116077.79
17	71405.28	116079.80
18	71407.26	116085.40
19	71408.33	116088.31
20	71409.88	116092.34
21	71408.69	116092.79
22	71401.82	116099.23
23	71400.82	116099.96
24	71399.67	116100.42

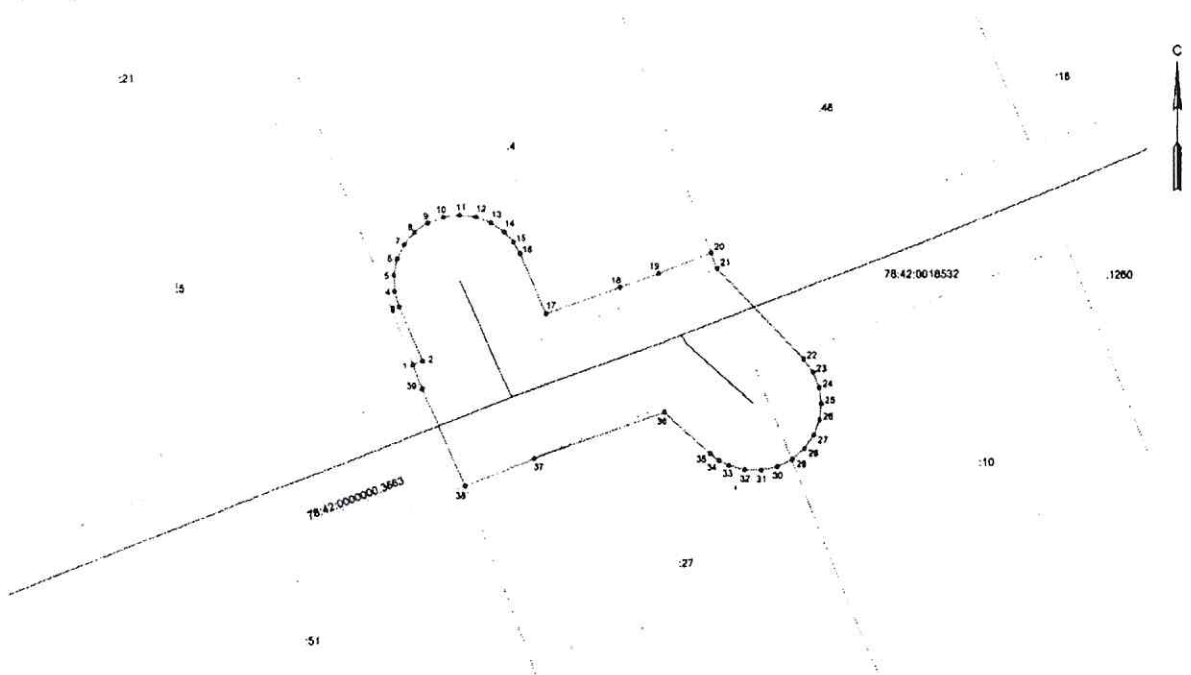
Приложение № 13  
к Распоряжению Комитета  
имущественных  
отношений Санкт-Петербурга  
от - 8. 09. 2022 № 2251-3

25	71398.45	116100.59
26	71397.22	116100.45
27	71396.06	116100.02
28	71395.05	116099.31
29	71394.24	116098.37
30	71393.68	116097.27
31	71393.41	116096.06
32	71393.45	116094.82
33	71393.79	116093.64
34	71394.17	116092.90
35	71394.67	116092.25
36	71397.83	116088.73
37	71394.34	116078.87
38	71392.27	116073.55
39	71399.68	116070.36
1	71401.49	116069.66



Приложение № 14  
к Распоряжению Комитета  
имущественных  
отношений Санкт-Петербурга  
от 08.09.2022 № 2251-13

Схема расположения границ публичного сервитута



Масштаб 1:250

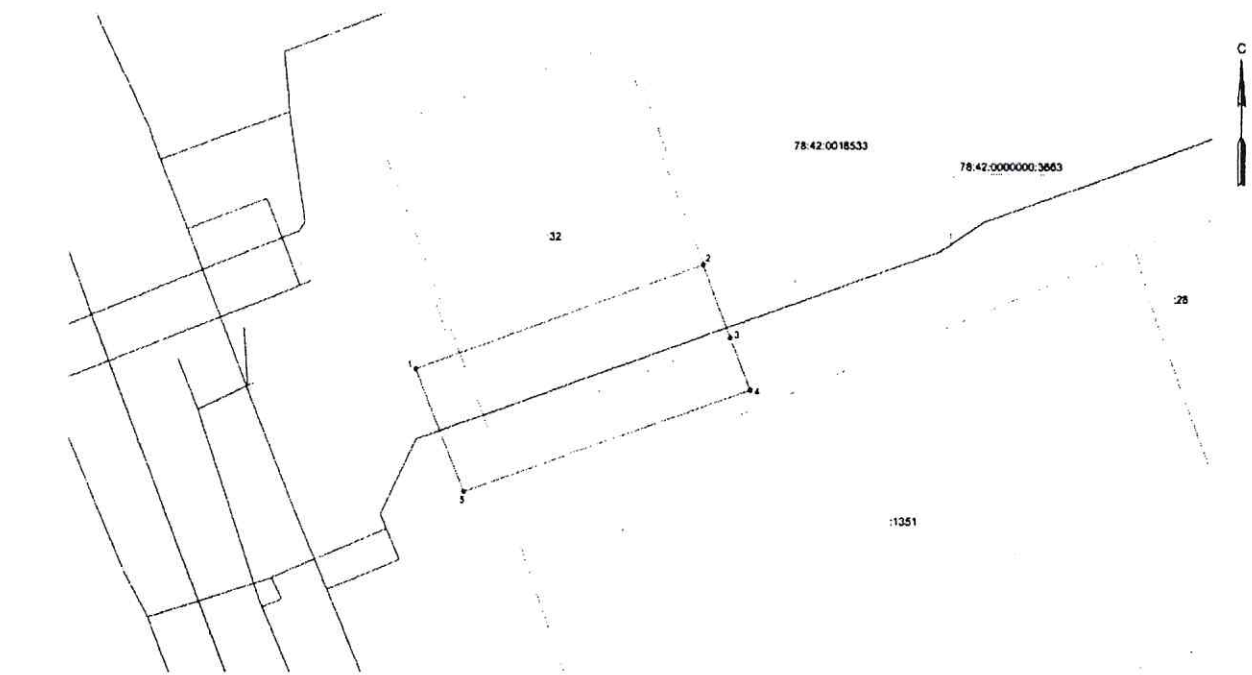
- Используемые условные знаки и обозначения
- границы публичного сервитута
  - сооружение "водопроводная сеть" с кадастровым номером 78.42.0000000.3663
  - границы кадастрового квартала
  - границы земельного участка
  - 78.42.0000000.3663 - кадастровый номер сооружения "водопроводная сеть"
  - 78.42.0018532 - номер кадастрового квартала
  - 4 - кадастровый номер земельного участка
  - 1 - обозначение характерной точки границы публичного сервитута

Приложение № 15  
к Распоряжению Комитета  
имущественных  
отношений Санкт-Петербурга  
от 8.09.2022 № 2251-3

Обозначение характерных точек границ	Координаты, м	
	X	Y
1	2	3
1	71943.03	115812.22
2	71950.77	115834.04
3	71945.37	115836.12
4	71941.44	115837.63
5	71933.72	115815.90
1	71943.03	115812.22


Приложение № 16  
к Распоряжению Комитета  
имущественных  
отношений Санкт-Петербурга  
от 09.09.2022 № 2257/3

Схема расположения границ публичного сервитута



Масштаб 1:250

- Используемые условные знаки и обозначения:
- граница публичного сервитута
  - сооружение "водопроводная сеть" с кадастровым номером 78:42:0000000:3663
  - границы кадастрового квартала
  - границы земельного участка
  - 78:42:0000000:3653 - кадастровый номер сооружения "водопроводная сеть"
  - 78:42:0018533 - номер кадастрового квартала
  - 32 - кадастровый номер земельного участка
  - \*1 - обозначение характерной точки границы публичного сервитута

  
Приложение № 17  
к Распоряжению Комитета  
имущественных  
отношений Санкт-Петербурга  
от 08.09.2022 № 2251-23

Обозначение характерных точек границ	Координаты, м	
	X	Y
1	2	3
1	71546.79	116884.17
2	71547.01	116885.19
3	71547.03	116886.21
4	71546.83	116887.23
5	71546.43	116888.17
6	71545.83	116889.02
7	71545.09	116889.73
8	71544.13	116890.30
9	71535.72	116882.62
10	71507.35	116798.02
11	71507.12	116796.94
12	71507.12	116795.91
13	71507.33	116794.90
14	71507.75	116793.96
15	71508.35	116793.12
16	71509.27	116792.30
17	71510.24	116791.78
18	71519.87	116787.95
19	71521.07	116787.64
20	71522.31	116787.63
21	71523.51	116787.93
22	71524.60	116788.51
23	71525.51	116789.34

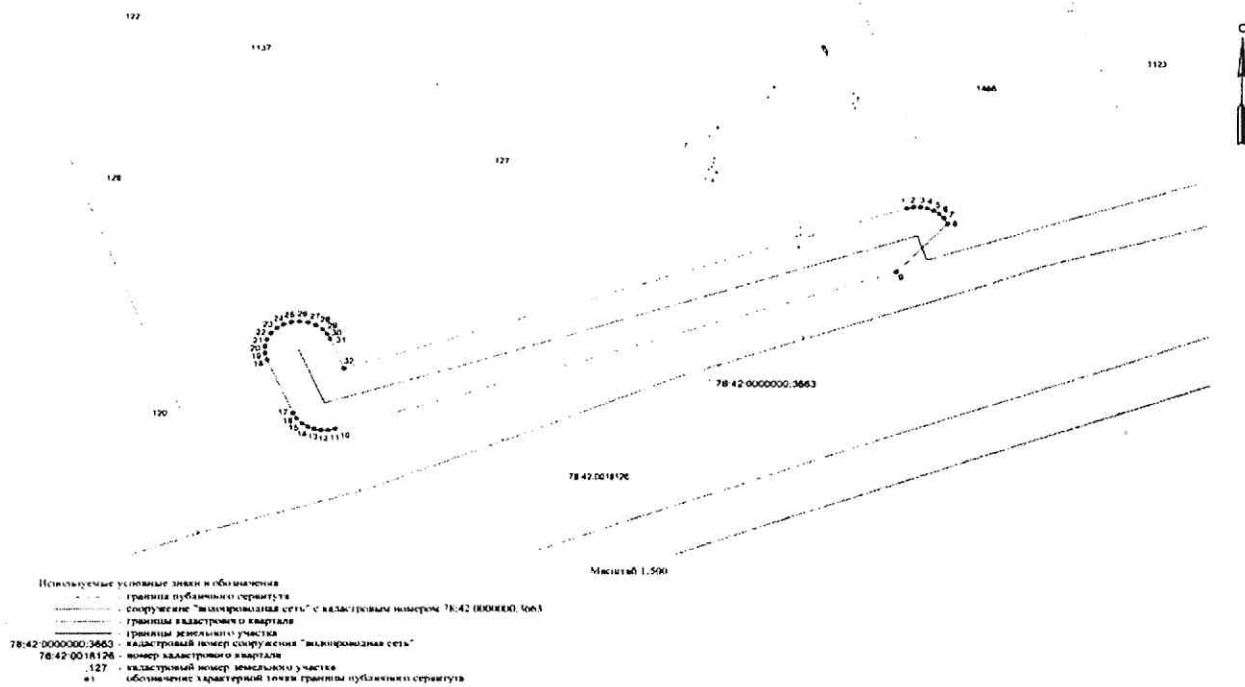


Приложение № 17  
к Распоряжению Комитета  
имущественных  
отношений Санкт-Петербурга  
от 08.09.2022 № 2251/22

24	71526.20	116790.38
25	71526.61	116791.54
26	71526.72	116792.77
27	71526.52	116794.00
28	71526.03	116795.13
29	71525.28	116796.11
30	71524.48	116796.76
31	71523.57	116797.25
32	71518.34	116799.33
1	71546.79	116884.17

Приложение № 18  
к Распоряжению Комитета  
имущественных  
отношений Санкт-Петербурга  
от 8.09.2022 № 2251/3

Схема расположения границ публичного сервитута



*[Handwritten signature]*



Приложение № 1 *36*  
к Распоряжению Комитета  
имущественных  
отношений Санкт-Петербурга  
от 8.09.2022 № 2251-3

График технического обслуживания водопроводной сети Пушкинского р-на, лит. А  
(кадастровый номер 78:42:0000000:3663)

№ п/п	Показатели	Единицы измерения	Янв.	Февр.	Март	Апр.	Май	Июнь	Июль	Авг.	Сент.	Окт.	Нояб.	Дек.	Год
1	Наружный осмотр сети, проверка арматуры	Количество осмотров	1	-	1	-	1	-	1	-	1	-	1	-	6